



ALCALDÍA MAYOR
DE BOGOTÁ D.C.
SECRETARÍA DE SALUD

FORTALECIMIENTO DEL SISTEMA DE INFORMACIÓN DE SEGUIMIENTO A LA GESTIÓN EN TERRITORIOS DE SALUD SI TERRITORIO

1. PRESENTACIÓN

• ANTECEDENTES

Durante el año 2008 se trabajó en el desarrollo de la propuesta de análisis y diseño del sistema de información integrado para la Dirección de salud pública, este análisis se desarrolló de acuerdo con los parámetros estándar de la metodología de diseño de sistemas de información, teniendo como fases:

- Análisis de Antecedentes
- Análisis de las Necesidades de Información
- Análisis de los Sistemas de Información existentes
- Valoración de los Sistemas de Información Actuales
- Diagnóstico de la Situación Actual de información
- Definición del Modelo de Sistemas de Información

El modelo propuesto definió un desarrollo por fases de acuerdo con el estado actual del sistema de información (principalmente por el desarrollo asimétrico entre áreas y procesos) y por las limitaciones financieras.

Las fases propuestas se basan fundamentalmente en el desarrollo de los macro procesos de la Dirección (vigilancia en salud pública, desarrollo de acciones colectivas, acciones individuales de promoción y prevención y análisis) hasta alcanzar un nivel similar de desarrollo, para pasar a una fase de integración, en este orden de prioridades de definieron dos polos de trabajo: el componente de las acciones en salud expresadas a través del PIC y los procesos de análisis como resultado de salida del proceso de información de la DSP.

Siendo este el panorama, se planteó como foco de atención el desarrollo de un sistema de información para el PIC, el cual se denominó SISPIC, definiéndole dos componentes de desarrollo complementarios:

Cra. 32 No. 12-81
Tel.: 364 9090
www.saludcapital.gov.co
Info: Línea 195



BOGOTÁ
HUMANANA



ALCALDÍA MAYOR
DE BOGOTÁ D.C.
SECRETARÍA DE SALUD

Sistema de información de tipo gerencial se basa en la obtención de información consolidada que refleja la gestión cuantitativa (cumplimiento de metas programáticas y presupuestales) y cualitativa de población agregada sujeto de la intervención así como los logros y dificultades en el proceso de ejecución de las intervenciones.

Componente transaccional se plantea que recoge los procesos operativos de cada intervención llegando hasta la identificación de los individuos, información a partir de la cual se configuran los niveles de gestión y decisión.

Para el componente de gestión con el apoyo de la Dirección de planeación y sistemas se diseño y puso en producción una herramienta de captura la cual se opera desde los hospitales con carga mensual de la información y una propuesta de revisión y seguimiento mensual desde los diferentes referentes de la DSP, la herramienta cuenta con siete módulos a saber:

1. **Formulación:**
2. **Ejecución**
3. **Indicadores por intervención**
4. **Indicadores por categoría**
5. **Descriptivos**
6. **Población**
7. **Informe mensual**
8. **Informe descriptivo**

La herramienta con funcionalidad parcial (sin operación de los dos módulos de indicadores) se entregó a los hospitales en el mes de octubre de 2010, con la información del contrato Julio de 2008 a Enero de 2009 y cargada en el 2010 para el ingreso de la información; Sin embargo por dificultades de seguimiento y continuidad del proceso el diligenciamiento no fue completo ni permanente desde las ESE y el proceso de seguimiento fue débil, situación identificada y planteada durante el proceso de auditoria integral de la contraloría Distrital en el año 2010.

Para la operación del PIC 2011 se definió una estrategia mixta de fortalecimiento del sistema de información mediante:

1. fortalecimiento de las herramientas existentes:

- **SISPIC**
- **APS EN LÍNEA**
- **PAI**
- **SIVIGILA D.C.**

Cra. 32 No. 12-81
Tel.: 364 9090
www.saludcapital.gov.co
Info: Línea 195



BOGOTÁ
HUMANANA



ALCALDÍA MAYOR
DE BOGOTÁ D.C.
SECRETARÍA DE SALUD

2. Diseño de estrategia de centralización de la información de acciones de respuestas integradoras

3. Diseño de la operación por líneas estratégicas de trabajo

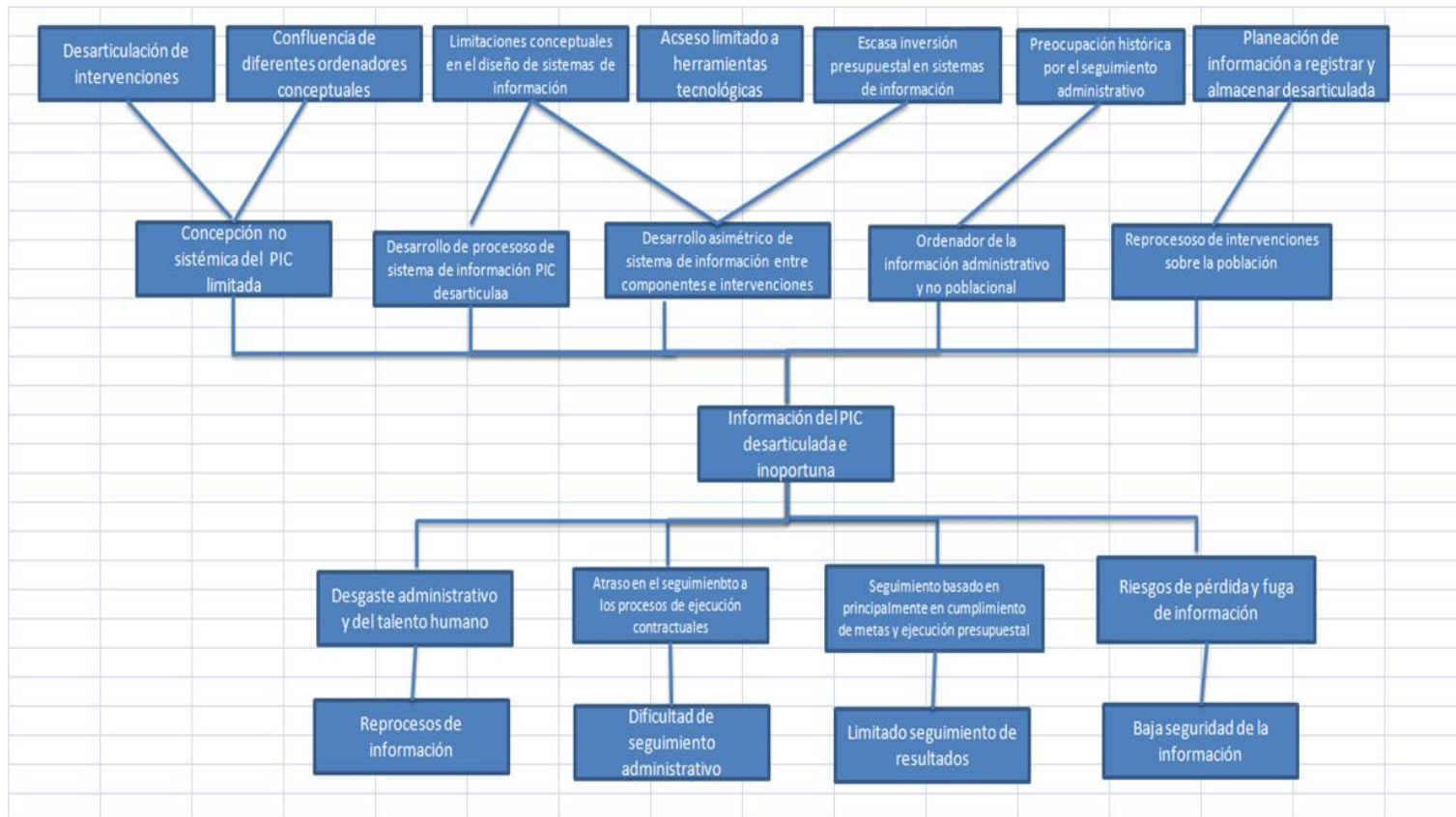
- Gestión de la información administrativa y de seguimiento general (SISPIC).
- Gestión de la información de caracterización de individuos, familias, organizaciones, instituciones y entornos.
- Gestión de la información de los individuos que reciben una acción directa del PIC y de los cuales se registra información de sus características poblacionales de forma individualizada.
- Gestión de la información para el seguimiento de individuos beneficiarios de acciones PIC que requieren monitoreo continuo de la acción, la cual contiene variables propias de la acción y el seguimiento de la misma (además de la información poblacional y de identificación).
- Gestión de la información para la canalización de individuos entre las respuestas integradoras del PIC y a las acciones individuales del POS.

Durante el 2011 se avanzó en el modelo de integración de la información de infancia a través de la estructuración del módulo de seguimiento a la infancia y el Avance en el diseño de módulos integrales para el seguimiento de las acciones de del ámbito comunitario

Para el 2012 se define una reorganización del modelo de operación del PIC en el marco de el modelo de atención en salud, situación que impacta de manera directa el sistema de información principalmente en los atributos relacionados con su ordenador, su cobertura y sus requerimientos, razón por la cual se inicia un proceso de rediseño integral del mismo, descrito en el presente documento



DEFINICION DEL PROBLEMA





ALCALDÍA MAYOR
DE BOGOTÁ D.C.
SECRETARÍA DE SALUD

• JUSTIFICACION

De acuerdo con el hallazgo presentado en el cual se plantea como elemento principal la desarticulación del sistema de información, es importante reconocer los niveles de información definidos para la Dirección de Salud Pública y sus mecanismos de operación y administración:

- Nivel estratégico de la información: en este nivel administramos la información relacionada con el seguimiento a resultados e impactos y se constituyen en la base para la toma de decisiones de planeación y gerencia del PIC, este componente esta representado por: el SISPIC en su componente de seguimiento programático y las bases de datos poblacionales que permiten el seguimiento de los indicadores de ciudad, como la base de datos de estadísticas vitales estructurada dentro del RUAF en el marco del SISPRO, en este componente tenemos un flujo constante de información.
- Nivel táctico: este es el nivel en el cual administramos la información relacionada con la gestión, desarrollando ejercicios de seguimiento y control del PIC, representado por los componentes de seguimiento a productos específicos a través del SISPIC y de los informes de gestión, así como el seguimiento a población beneficiaria, que de igual manera se obtiene a través del SISPIC en su componente poblacional, el cual presenta un ejercicio sistemático de reporte. Sin embargo es necesario fortalecer el seguimiento y control de los atributos de calidad contenidos en este bloque de información.
- Nivel operativo o transaccional: es el nivel donde recogemos la operación misma de los procesos y el seguimiento específico a la población sujeto, representado actualmente por las bases de datos específicas de seguimiento a las intervenciones, las cuales se encuentran desarrolladas en distintas plataformas y administradas de manera independiente por los diferentes referentes, a la cual es necesario realizar un proceso de articulación en salida, mediante el cruce de las bases de datos actuales en una primera fase y de articulación en la captura y almacenamiento para la segunda fase.

Actualmente se identifican problemas en la articulación de los tres niveles, para los cuales se proponen estrategias de mejoramiento en dos planos:

- En el corto plazo: mejorando los procesos de relación e integración de la información distribuida en las diferentes aplicaciones; mediante procesos sistemáticos y controlados de relación de datos e información desarrollados a

Cra. 32 No. 12-81
Tel.: 364 9090
www.saludcapital.gov.co
Info: Línea 195



BOGOTÁ
HUMANANA



ALCALDÍA MAYOR
DE BOGOTÁ D.C.
SECRETARÍA DE SALUD

través de procesos operativos de cruces de bases de datos, así como mejorar el proceso de flujo de la información operativa como fuente de la información táctica y estratégica, a través del fortalecimiento de la administración de los indicadores con el enfoque de gestión de la información.

- En el mediano plazo: garantizando la captura integrada de los elementos transaccionales de la información (obtenida en el desarrollo de las intervenciones en los diferentes ámbitos en interacción directa con la población beneficiaria), en una plataforma unificada que permita obtener la información táctica y estratégica respectivamente como resultado de su consolidación y procesamiento.
- **INTERACCIÓN CON EL PROCESO DE SEGUIMIENTO Y EVALUACIÓN / INDICADORES:**

En consecuencia de los niveles de información, se despliegan los diferentes niveles de indicadores:

- Indicadores de Impacto: Representados por los indicadores de Ciudad planteados desde el plan de desarrollo; frente a los cuales tenemos un proceso sistemático de seguimiento y de estandarización intersectorial en su proceso de definición, construcción y seguimiento, para los cuales se implementará la herramienta de seguimiento integral de indicadores de ciudad.
- Indicadores de resultado: indicadores presentados principalmente en los proyectos de inversión frente a los cuales es necesario mejorar algunos elementos de definición metodológica y control de fuentes de datos (proceso directamente relacionado con la interacción de la información). Estos indicadores tienen posibilidad de seguimiento desde el módulo de indicadores reportado en el SISPIC.
- Indicadores de proceso: indicadores relacionados con la gestión de los procesos desarrollados a través de la operación de las intervenciones a nivel local, los cuales se encuentran con espacio para registro en el SISPIC.

Se identifican problemas en la definición y seguimiento de indicadores, principalmente del nivel de indicadores de proceso, dificultad referida principalmente con la no relación de la unidad de medida (numerador) con la población sujeto (denominador), para obtener la cobertura o el grado de avance.



ALCALDÍA MAYOR
DE BOGOTÁ D.C.
SECRETARÍA DE SALUD

2. OBJETIVOS SI-TERRITORIO

• GENERAL

Desarrollar un sistema integral de información para el Plan de intervenciones Colectivas (PIC) que garantice la automatización y centralización de los procesos de seguimiento de la planeación, gestión y auditoría de los diferentes territorios donde se desarrollan acciones PIC, generando la información requerida para la integración del modelo de salud y la resolutivez del mismo.

• ESPECIFICOS

- Garantizar la gestión integral de la información de identificación y caracterización de los escenarios dispuestos en el territorio, como insumo para la territorialización.
- Optimizar el seguimiento de los individuos sujetos de acciones de salud comunitaria
- Viabilizar el flujo de la información de canalización de individuos mediante la apropiación de la gestión de la información de la canalización
- Articular la identificación el seguimiento integral de individuos sujetos de acciones del equipo territorial de APS en sus ordenadores de respuestas por etapa de ciclo vital.
- Obtener la información de gestión administrativa, seguimiento de resultados y de impactos del PIC en los territorios de salud con despliegue en sus diferentes escenarios de acción



ALCALDÍA MAYOR
DE BOGOTÁ D.C.
SECRETARÍA DE SALUD

3. DEFINICIONES OPERATIVAS

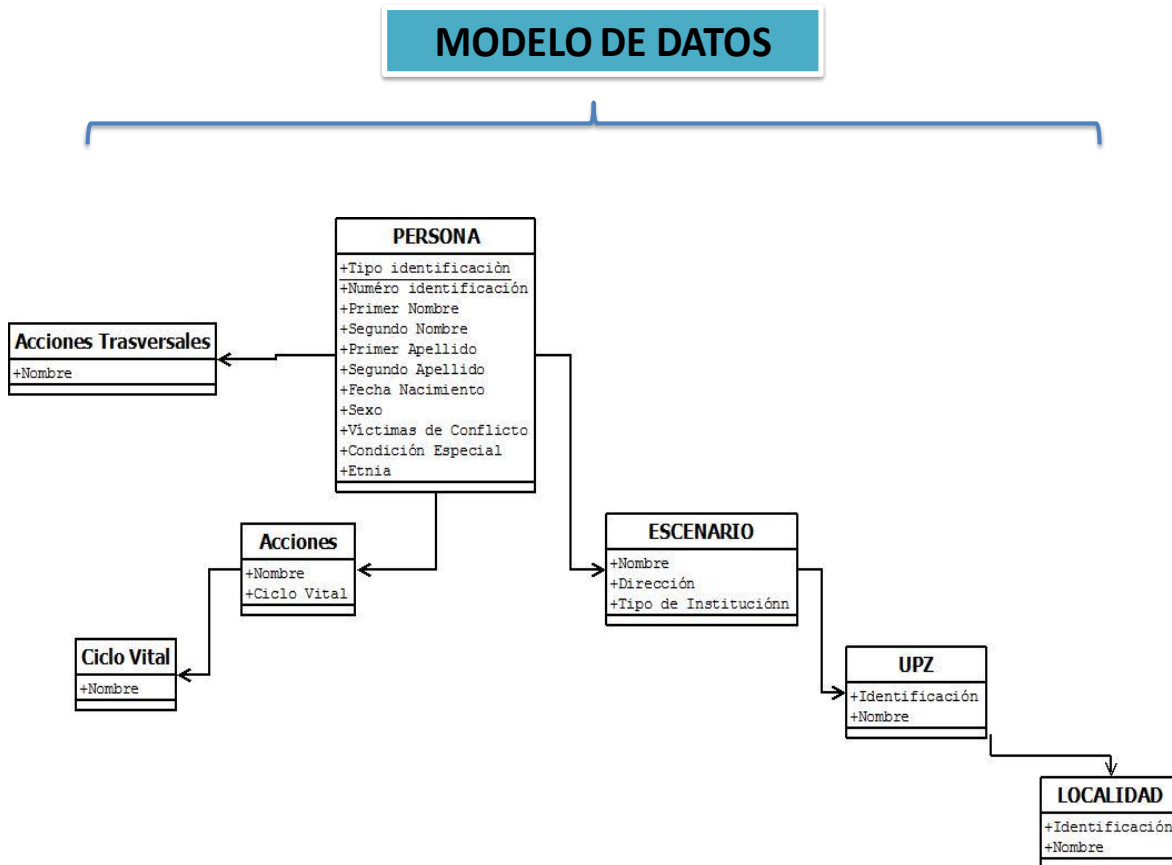
• MODELO DE PROCESOS SI TERRITORIO

SI-Territorio es un modelo de integración transversal de las acciones de los procesos de la Secretaría Distrital de Salud, que permite identificar las condiciones del territorio, partiendo de un abordaje inicial, hasta llegar a intervenciones más específicas donde el ordenar será el individuo, permitiendo de esta manera ser el marco de la interacción de datos de todos los sistemas asociados.





• **MODELO DE ESTRUCTURA DE DATOS SI TERRITORIO**





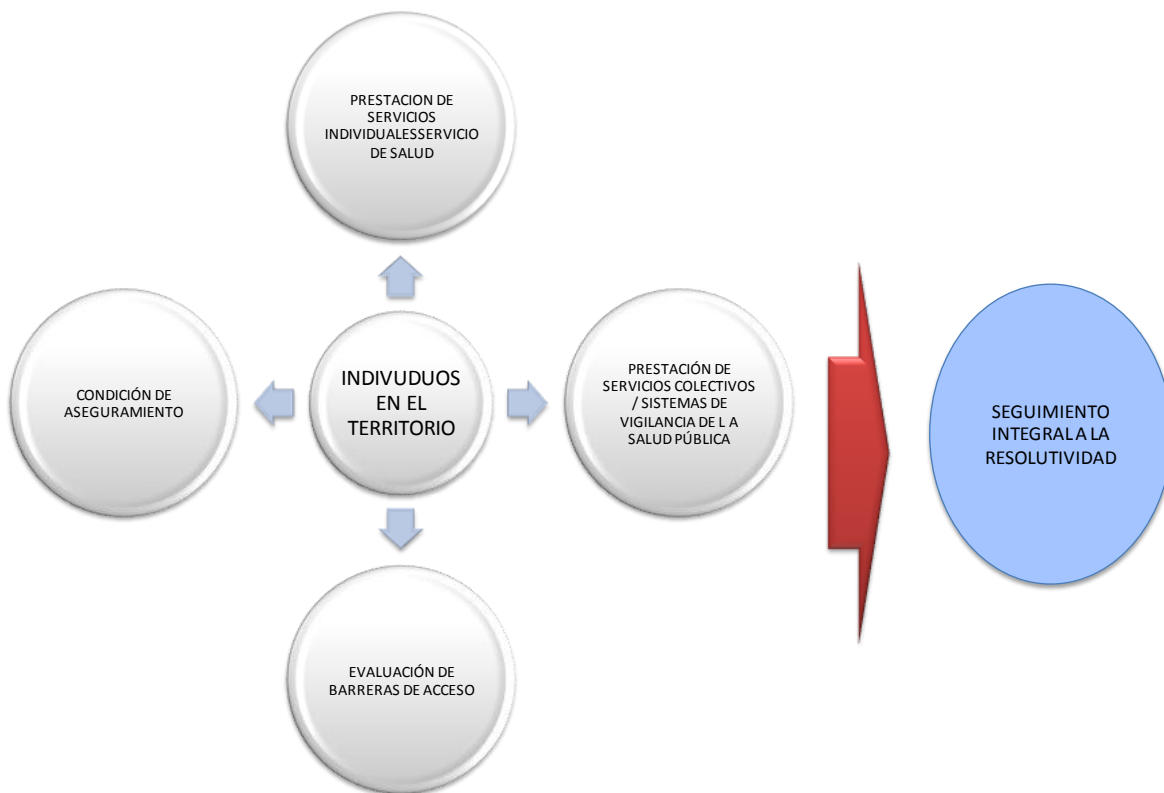
ALCALDÍA MAYOR
DE BOGOTÁ D.C.
SECRETARÍA DE SALUD

• MODELO DE INTERACCIÓN DE DATOS

Se maneja mediante una base de datos poblacional, donde el ordenador es el individuo con relaciones de información con las demás herramientas web desarrolladas por la SDS

Recoge los procesos propios de la operación de la salud en los territorios con un ordenamiento del sistema por procesos transversales con énfasis en acciones preventivas y en la resolutivez de las necesidades en salud dentro del territorio, acorde con la política pública y las prioridades poblacionales definidas por la misma.

Desde el punto de vista técnico se plantea un modelo de integración de información con interacción de elementos de datos de las herramientas existentes, que recolectan información relacionada con la gestión





ALCALDÍA MAYOR
DE BOGOTÁ D.C.
SECRETARÍA DE SALUD

Así mismo para garantizar la interacción se propone un modelo de integración y transversalización de herramientas de captura con un sistema de codificación integrada a la lógica de procesos de operación de los procesos en los territorios

Los instrumentos y formatos se ajustan de acuerdo con los procesos, los instrumentos relacionados entran a una fase de pilotaje en operación previo al desarrollo de las herramientas de captura de los mismos

SISTEMA DE CODIFICACION SI - TERRITORIO	
IDENTIFICACION DEL TERRITORIO	I1
CARACTERIZACIÓN DEL TERRITORIO	C1
- ESCOLAR	C101
- LABORAL	C102
- INSTITUCIONAL	C103
- FAMILIAR	C104
ACCIONES DE SALUD COMUNITARIA	AS1
CANALIZACION DEL TERRITORIO	CT1
ACCIONES PROMOCIONALES Y PREVENTIVAS – ATENCION INICIAL	AP1
- INFANCIA	AP101
- ADOLESCENCIA Y JUVENTUD	AP102
- ADULTO Y ADULTO MAYOR	AP103
- GESTANTES	AP104



ALCALDÍA MAYOR
DE BOGOTÁ D.C.
SECRETARÍA DE SALUD

4. METODOLOGÍA

Para la organización metodológica se plantea como modelo operativo los procesos de gestión de la información y de acuerdo con el diseño de operación y gestión del modelo de salud en territorios. Este proceso se trabajara en línea de manera controlada, en donde se espera que la información se diligencie completamente y a su vez sea oportuna y confiable. De esta manera se obtendrá una información estandarizada, con posibilidad de análisis y respuesta eficaz.

4.1. Sistematización de la información de identificación del territorio

- Alcance
Información de identificación del territorio: en esta etapa se hace un reconocimiento y descripción primaria del territorio, definiendo de esta manera que lo conforma y las condiciones del mismo.
- Acciones
Captura física de la información
Ingreso de la información a la herramienta definida por la Dirección de salud pública
Validación de calidad de la información.
- Sistema de automatización
Si territorio módulo de Identificación.
- Condiciones específicas
Información de registro inicial de conformación de territorio de acuerdo a tiempos contractuales establecidos con la Dirección, con actualización mensual de novedades o cambios en los territorios.
- Formato de captura que soporta la información
Formato de identificación del territorio.
- Responsable

Se diferencian dos funciones del ingreso de información, es responsabilidad del: Digitador – técnico en sistemas del territorio.



ALCALDÍA MAYOR
DE BOGOTÁ D.C.
SECRETARÍA DE SALUD

Validación de calidad del dato ingresado: profesional de apoyo del territorio

- Producto

Datos ingresados y validados por el grupo técnico de la Dirección de salud pública

4.2. Gestión de la información para la caracterización del territorio.

- Alcance

Información de caracterización del territorio: en esta etapa se hace una especificación del territorio, buscando la georeferenciación y definición de criterios que permitan priorizar la intervención.

- Acciones

Captura física de la información

Ingreso de la información a la herramienta definida por la Dirección de salud pública

Validación de calidad de la información

- Sistema de automatización

Si territorio módulo de caracterización.

Condiciones específicas:

Información de registro inicial de conformación de territorio de acuerdo a tiempos contractuales establecidos con la Dirección, con actualización mensual de novedades o cambios en los territorios

- Producto

Datos ingresados y validados por el grupo técnico de la Dirección de salud pública

Caracterización de profundización de escenarios Escolar – Laboral - Institucional – Familiar

- Alcance

Cra. 32 No. 12-81
Tel.: 364 9090
www.saludcapital.gov.co
Info: Línea 195



BOGOTÁ
HUMANANA



ALCALDÍA MAYOR
DE BOGOTÁ D.C.
SECRETARÍA DE SALUD

Información de caracterización de profundización de los diferentes escenarios, con el fin de determinar las intervenciones necesarias de impartir en el territorio, de acuerdo a su competencia.

- Acciones
 - Captura física de la información
 - Ingreso de la información a la herramienta definida por la Dirección de salud pública
 - Validación de calidad de la información
- Sistema de automatización
 - Si territorio módulo de caracterización
 - Condiciones específicas:
 - Información de registro inicial de conformación de territorio de acuerdo a tiempos contractuales establecidos con la Dirección, con actualización mensual de novedades o cambios en los territorios.
- Producto
 - Datos ingresados y validados por el grupo técnico de la Dirección de salud pública

4.3. Acciones de salud comunitaria

- Alcance
 - Información de acciones de salud comunitaria. En esta etapa se pretende identificar y documentar episodios en la escala social, con el fin de reflexionar sobre las condiciones encontradas y sus implicaciones.
- Acciones
 - Captura física de la información
 - Ingreso de la información a la herramienta definida por la Dirección de salud pública
 - Validación de calidad de la información
- Sistema de automatización
 - Si territorio módulo de acciones de salud comunitaria
 - Condiciones específicas:



ALCALDÍA MAYOR
DE BOGOTÁ D.C.
SECRETARÍA DE SALUD

Información de registro inicial de conformación de territorio de acuerdo a tiempos contractuales establecidos con la Dirección, con actualización mensual de novedades o cambios en los territorios

- Producto
Datos ingresados y validados por el grupo técnico de la Dirección de salud pública.

4.4. Canalización a servicios

- Alcance
Información de canalización a servicios.
- Acciones
Captura física de la información
Ingreso de la información a la herramienta definida por la Dirección de salud pública
Validación de calidad de la información
- Sistema de automatización
Si territorio módulo de canalización a servicios
Condiciones específicas:
Información de registro inicial de conformación de territorio de acuerdo a tiempos contractuales establecidos con la Dirección, con actualización mensual de novedades o cambios en los territorios
- Producto
Datos ingresados y validados por el grupo técnico de la Dirección de salud pública.

4.5. Acciones Promocionales Preventivas y de Atención Inicial: Infancia – Adolescencia – Juventud – Adulthood – Vejez - Gestantes

- Alcance
Información de identificación y caracterización del individuo de acuerdo con la etapa del ciclo vital en la que se encuentre o si esta en condición de gestante.
- Acciones
Captura física de la información

Cra. 32 No. 12-81
Tel.: 364 9090
www.saludcapital.gov.co
Info: Línea 195



BOGOTÁ
HUANA



ALCALDÍA MAYOR
DE BOGOTÁ D.C.
SECRETARÍA DE SALUD

Ingreso de la información a la herramienta definida por la Dirección de salud pública
Validación de calidad de la información.

- Sistema de automatización
Si territorio módulo de Acciones promocionales preventivas y de atención inicial Condiciones específicas:
Información de registro inicial de conformación de territorio de acuerdo a tiempos contractuales establecidos con la Dirección, con actualización mensual de novedades o cambios en los territorios

- Producto
Datos ingresados y validados por el grupo técnico de la Dirección de salud pública

4.6. Acciones de capacitación sobre los usuarios

- Alcance
Procesos de formación sobre los usuarios de l sistema de información.
- Acciones
Talleres de capacitación en diligenciamiento de formatos
Talleres de capacitación en captura de información
Talleres de validación

4.7. Administración de la información

- Alcance
Procesos de administración de la información en los niveles territoriales locales y distritales .
- Acciones
Administración y evaluación de calidad de la información del territorio
Administración y evaluación de calidad de la información de a Localidad
Administración y evaluación de calidad de la información Distrital



ALCALDÍA MAYOR
DE BOGOTÁ D.C.
SECRETARÍA DE SALUD

ANEXOS

FORMATOS

CUADRO RESUMEN

ACTIVIDADES	PRODUCTOS	MEDIOS DE VERIFICACION
<i>Sistematización de la información de identificación del territorio</i>	Datos ingresados y validados por el grupo técnico de la Dirección de salud pública	Información ingresada al aplicativo
<i>Gestión de la información para la caracterización del territorio.</i>	Datos ingresados y validados por el grupo técnico de la Dirección de salud pública	Información ingresada al aplicativo
<i>Caracterización de profundización de escenarios Escolar – Laboral - Institucional – Familiar</i>	Datos ingresados y validados por el grupo técnico de la Dirección de salud pública	Información ingresada al aplicativo
<i>Acciones de salud comunitaria</i>	Datos ingresados y validados por el grupo técnico de la Dirección de salud pública.	Información ingresada al aplicativo
<i>Canalización a servicios</i>	Datos ingresados y validados por el grupo técnico de la Dirección de salud pública.	Información ingresada al aplicativo



ALCALDÍA MAYOR
DE BOGOTÁ D.C.
SECRETARÍA DE SALUD

<i>Acciones Promocionales Preventivas y de Atención Inicial: Infancia – Adolescencia – Juventud – Adulterez – Vejez - Gestantes</i>	Datos ingresados y validados por el grupo técnico de la Dirección de salud pública	
<i>Control de calidad del dato</i>	<i>Control de calidad a la cobertura y calidad de la información de calidad de cada módulo</i>	Información ingresada al aplicativo
Capacitación de usuarios	Capacitación y acompañamiento a usuarios transaccionales y de toma de decisión en el sistema de información	Listados de asistencia

